

Муниципальное бюджетное общеобразовательное учреждение
«Средняя общеобразовательная школа №12»

Краеведческая работа как средство формирования патриотического отношения к малой Родине у младших школьников

Направление: «Патриотическое воспитание детей и
подростков»

Мешкова Ольга Олеговна,
учитель начальных классов

Патриотизм

- качество личности, проявляющееся в любви и преданности Родине и Отечеству, в умении защищать интересы и духовно-нравственные ценности своей страны, в умении и желании изучать историю, культуру своей Родины и родного края.



Цель и задачи работы

Цель:

изучить возможности краеведческой работы в развитии патриотического отношения к малой Родине у младших школьников

Задачи:

- 01.** Раскрыть особенности краеведческой работы в начальной школе;
- 02.** Провести анализ краеведческих программ, реализуемых в Нижегородской области;
- 03.** Разработать и реализовать программу краеведческой направленности для младших школьников «Балахна – мой город родной».

01.

Особенности краеведческой работы в начальной школе

Краеведение

- это сложное социально-культурное явление в жизни общества, основой которого является комплексное изучение той или иной местности в целях накопления, сохранения и передачи знаний о крае, опыта и памяти о деятельности предков для дальнейшего развития цивилизации.



В начальной школе учащиеся получают краеведческие знания, как правило, только от учителя, который в зависимости от специфики личностного и познавательного развития детей младшего школьного возраста, подбирает содержание краеведческих занятий в начальной школе. Содержание занятий по краеведению для младших школьников может иметь **следующие тематики:**



История моей
семьи



История моей
школы



Моя малая
Родина



Известные люди
родного края



Культура и
народные
традиции малой
Родины

Направления школьного краеведения



**Изучение
литературных
произведений и
памятников**

Историческое

Природоведческое

Экономическое

Искусствоведческое

Историко-
краеведческое

Эколого-
краеведческое

Военно-историческое

Формы изучения краеведческого материала



Учебная программа

Урок

Экскурсии

Дополнительные занятия

Внеклассная работа



Массовая

Групповая

Индивидуальная



02.

Анализ существующих программ краеведческой
направленности

Анализ краеведческих программ, реализуемых в Нижегородской области

Были подробно проанализированы существующие программы в рамках краеведческой работы. Особый интерес представляла комплексная программа внеурочной деятельности **«Дорогою открытий и добра»**, разработанная Н.Н. Деменевой, Т.Я. Железновой, С.К. Тивиковой и Н.Ю. Яшиной, которая была направлена на реализацию ключевых требований и положений ФГОС НОО.

Главной целью программы выступало создание условий для становления гражданской идентичности младшего школьника, его духовно-нравственного развития.

The background is a deep blue with lighter blue wavy lines flowing across it. In the upper left, there is a square with a blue-to-white gradient, containing the white text '03.'. Below this, the title is written in white serif font.

03.

Реализация программы краеведческой направленности для младших школьников «Балахна – мой город родной»

Реализация программы краеведческой направленности для младших школьников «Балахна – мой город родной»

Цель программы: формирование патриотических отношений у детей младшего школьного возраста к своей малой родине – городу Балахна; воспитание патриота малой родины, знающего и любящего свой город, а также желающего сохранить его и принять активное участие в его развитии.

Задачи:

1. Образовательные
2. Развивающие
3. Воспитательные

Форма проведения занятий – индивидуальная и групповая. Занятия реализуются в формах беседы, тематических заданий, конкурсов, выставок, экскурсий.

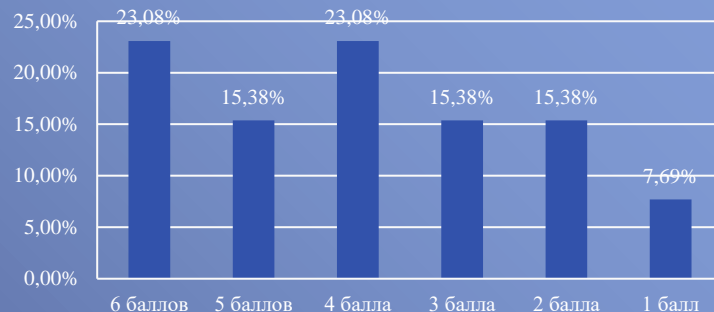
Реализация программы краеведческой направленности для младших школьников «Балахна – мой город родной»

Диагностика патриотического развития детей младшего школьного возраста проводилась по трем компонентам: **когнитивный, эмоциональный и поведенческий**. Входная диагностика на определение уровня патриотической воспитанности среди обучающихся начальной школы показала низкий уровень.

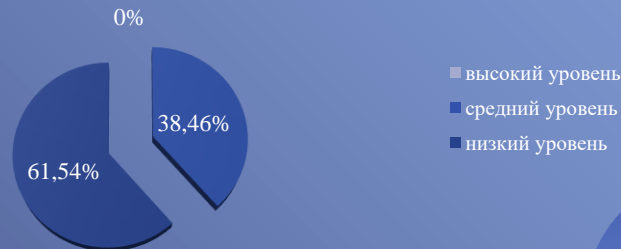
КОГНИТИВНЫЙ КОМПОНЕНТ

Когнитивный компонент программы включает изучение истории Балахны посредством посещения музеев, знакомства с местным фольклором, встречи с известными личностями города. Также были организованы экскурсии и проведена образовательная игра “Балахна”.

Уровень показателей когнитивного компонента



Уровень показателей когнитивного компонента



КОГНИТИВНЫЙ КОМПОНЕНТ



«История
Балахны»



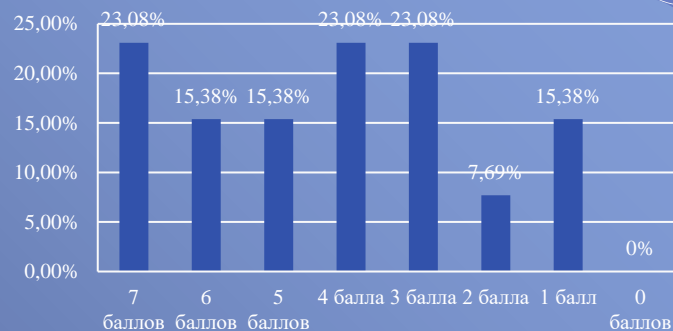
«Познаю Балахну»



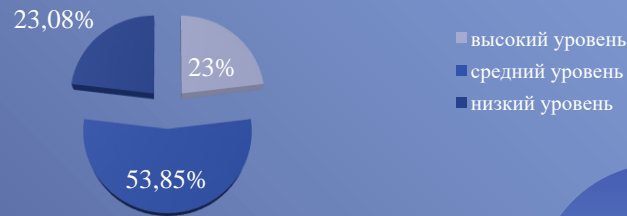
Эмоциональный компонент

Предполагает развитие у младшего школьника патриотических чувств по отношению к своей малой Родине, посредством организации 4-х экскурсий разной тематики, а также творческих заданий, такие как написание сочинения о природе и интересных местах Балахны, отзыва о прочитанных книгах, впечатления от просмотра видеофильмов и презентаций.

Оценка показателей эмоционального компонента



Оценка показателей эмоционального компонента



Эмоциональный компонент



«Экскурсии по
городу»



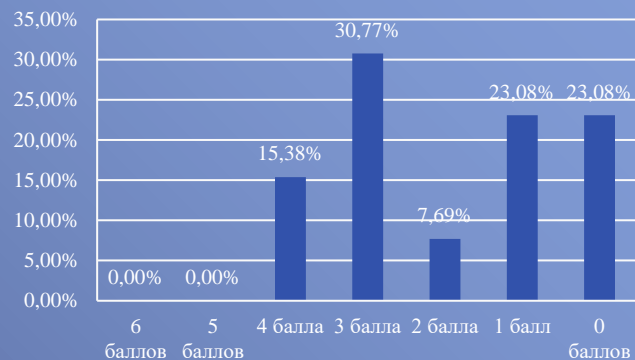
«Минуты
творчества»



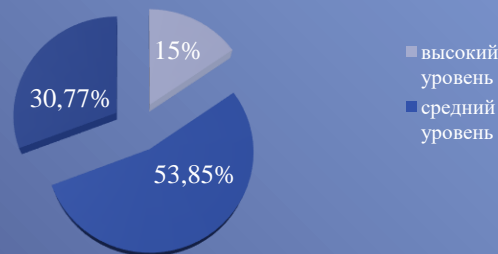
Поведенческий компонент

проявляется в патриотических поступках и патриотической деятельности, и, в целом, в патриотическом поведении. Данный блок представляет собой организацию акций, конкурсов, викторин на патриотическую тематику, в которой активно принимают участие не только дети, но и их родители.

Оценка показателей
поведенческого компонента



Оценка показателей
поведенческого компонента



Поведенческий компонент



«Дорожу
Балахной»



«Акции»

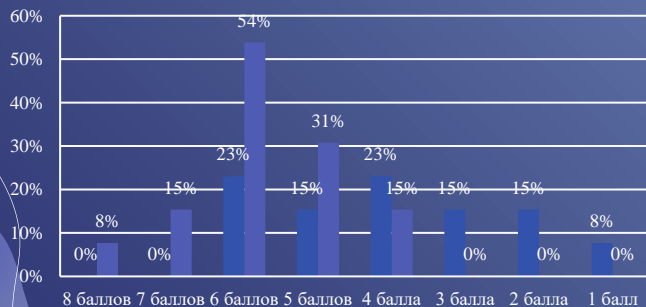


Реализация программы краеведческой направленности для младших школьников «Балахна – мой город родной»

Для оценки результативности профессиональной деятельности у обучающихся 3 «Г» класса был проведен повторный мониторинг:

Когнитивный компонент

Сравнительные результаты уровня когнитивного компонента

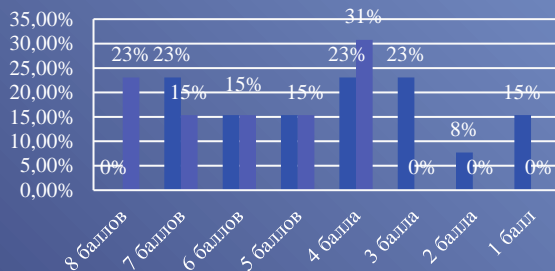


Сравнительные результаты уровня когнитивного компонента

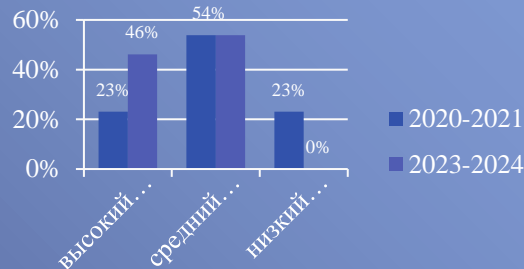


Эмоциональный компонент

Сравнительные показатели уровня эмоционального компонента

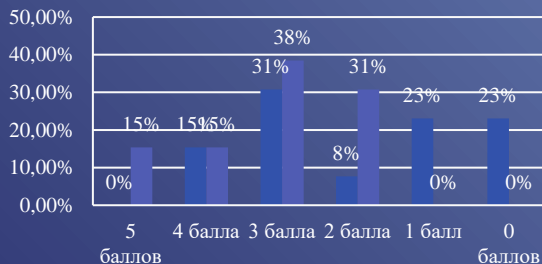


Сравнительные показатели уровня эмоционального компонента



Поведенческий компонент

Сравнительные показатели уровня поведенческого компонента



Сравнительные показатели уровня поведенческого компонента



Заключение

- Программа «Балахна – мой город родной» способствует расширению знаний школьников о Балахне, а также формированию патриотических чувств и бережного отношения к историческому и культурному наследию Балахны.
- Опытно-экспериментальная работа демонстрирует эффективность краеведения в развитии патриотизма у младших школьников.
- Эффективное формирование патриотического отношения к малой родине требует изучения исходного уровня патриотизма у учащихся и разработки программы краеведческой направленности.



*«Заботливый садовник укрепляет корень,
от мощности которого зависит жизнь
растения на протяжении нескольких
десятилетий, Так учитель должен
заботиться о воспитании у своих детей
чувства безграничной любви к Родине»*

В.А. Сухомлинский

